

# INSTITUTI HIDROMETEOROLOGJIK I KOSOVËS

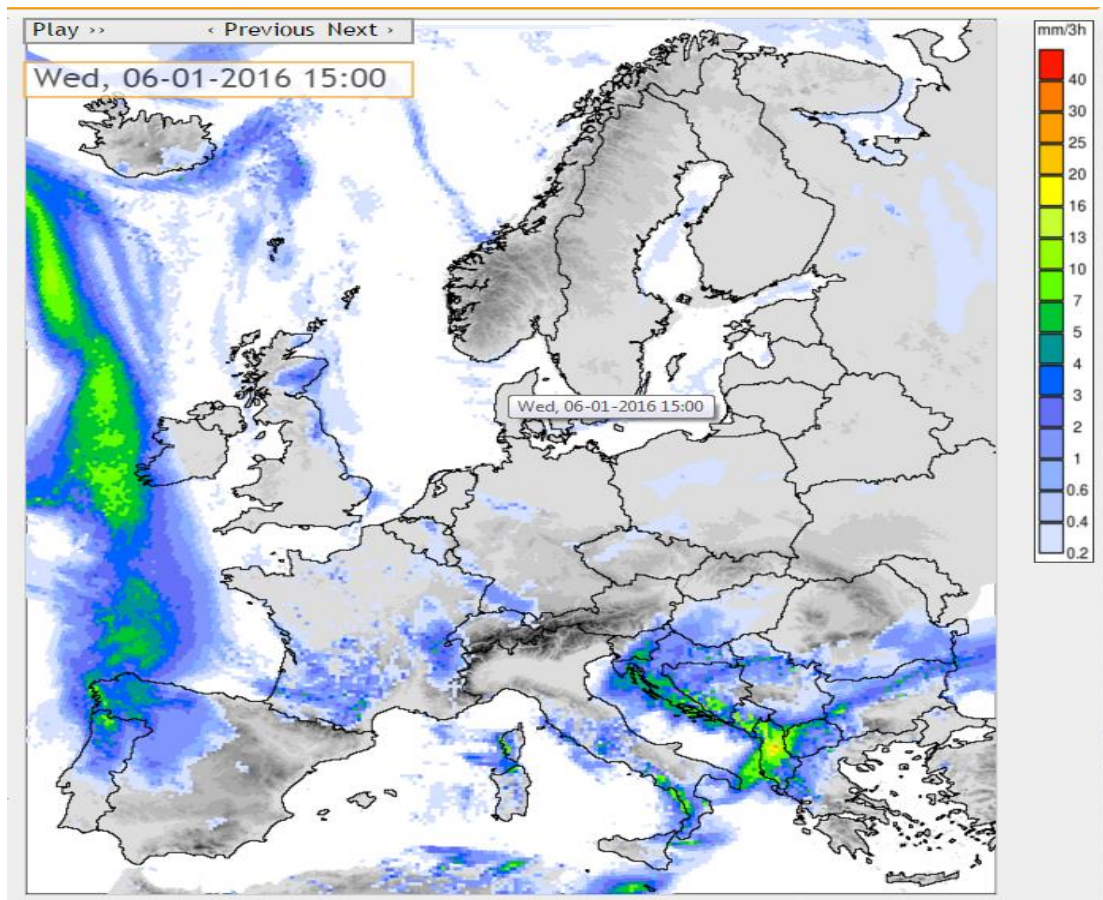
## SITUATA DHE PROGNOZA HIDROLOGJIKE NË KOSOVË

06/01/2016

Reshjet intensive të shiut gjatë 24 orëve të fundit, janë si pasojë e ciklonit të ardhur nga pjesa veri-perëndimore e Kontinentin Evropian, në të cilin është përfshi edhe vendi jonë. Si pasojë e reshjeve intensive të shiut, duke filluar nga data 05/01/2016 duke arritur maksimumin gjatë datës 06, me intensitet me të theksuar të shpërndarjes kohore dhe hapësinor sidomos në pjesën perëndimore dhe qendrore të Gadishullit Ballkanik. Këto të reshura, kanë shkaktuar ngritjen e shpejt të nivelit të ujit të lumenjve të Kosovës të cilët janë të vullshëm, për shkak të karakterit malorë të tyre, ku si pasojë shumica e tyre kanë ndalur nga shtrati duke shkaktuar përmytje në disa zona të Kosovës.

Ngritjen së shpejtë të nivelit të lumenjve e ka ndihmuar edhe situata sinoptike, ngase gjatë ditës së sotme janë regjistruar temperaturat e ajrit prej  $+ 5^{\circ}\text{C}$ , të cilat kanë kushtëzuar shkrirjen më intensive të shtresës së borës së rënë para dy ditëve, trashësia e së cilës në Prishtinë ka arritur 13 Cm.

### Situata sinoptike në Evropë EFAS<sup>1</sup> (gjendja në ora 15h datë 06/01/2016)



<sup>1</sup> [European Flood Awareness System](#) (Anëtare e së cilës është edhe Kosova nga viti 2015)

Në bazë të parashikimeve të Institucionit të lartë shënuar dhe IHMK, gjatë 24 orëve në vijim, do të ketë reshje të shiut në viset e ulëta, ndërsa në ato malore edhe reshje bore. Kjo gjendje sinoptike do të vazhdoj edhe gjatë ditës së nesërme, por me intensitet më të ulët të reshjeve, ku mesatarisht do të ketë rreth 10 mm reshje gjatë 24 h, ndërsa më datë 08 reshje do të ketë në interval të shkurtër kohorë, ku sasia e tyre brenda 24 h nuk do ti kaloj më shumë se 5 mm.

Gjendja sinoptike gjatë 3 ditëve në vijim do të karakterizohet më ulje të intezitetit të reshjeve, e cila do të jetë karakteristike për viset e ulët, ndërsa në ato malore do të ketë reshje bore të intezitetit të dobët.

***Gjatë 24 orëve të fundit situata hidrologjike në lumenjtë kryesorë të Kosovës ka qen si në vijim<sup>2</sup>:***

1. Drini Bardhë/Gjonaj nga 1.60 në 2.50 m
2. Drini i Bardhë/Këpuz nga 0.92 - 1.10 m
3. Bistrica Pejes/Grykë e Rugoves – 0.38 – 0.60
4. Lepenci/Hani Elezit nga 0.46 – 0.70 m
5. Morava Binçes/Knonçu; nga 2.24 – 2.60 m
6. Ibri/Leposaviq nga 1.41 – 1.45 m
7. Sitnica/Nedakoc nga 1.38 – 1.43 m

**Tabela 1 Situata hidrologjik (24 h) dhe tendencat për disa lumenj të Kosovës gjatë 3 ditëve në vazhdim**

Nr	LUMI	STACIONI	PELLGU	SITUATA	TENDENCAT		
				24 h	HIDROLOGJIKE		
				5-6/01/2016	07/01/2016	08/01/2016	09/01/2016
1	Drini Bardhë	Gjonaj	Drini	▲	▲	●	▼
2	Drini Bardhë	Këpuz	Drini	▲	▲	●	▼
2	Bistrica Pejes	Grykë e Rugovës	Drini Bardhë	▲	▲	●	●
4	Lepenci	Hani Elezit	Lepenc	▲	▲	▼	●
5	Morava Binçes	Konçul	Morava	▲	▲	●	▼
6	Ibri	Leposaviç	Ibri	▲	▲	●	▼
7	Sitnica	Nedakoc	Ibri	▲	▲	●	●

**Sqarim:**

▲	Rritje e konsiderueshme e nivelit të ujit
▲	Rritje e nivelit të ujit
●	Stagnim i nivelit të ujit
▼	Rënie e nivelit të ujit
▼	Rënie e konsiderueshme e nivelit të ujit

<sup>2</sup> Të gjitha të dhënat janë marr nga stacionet, të cilat të dhënat I transferojnë në (IHMK), Prishtinë në kohë reale nëpërmes GPRS, në interval kohorë të matjeve çdo 15 min.

Situata hidrologjike është pothuajse e njëjtë në tërë territorin e Kosovës, por më tepër e rënduar është në pellgun e Drinit të Bardhë, duke përfshi shumicën e ujërrjedhave të sajë nga të dyja anët.

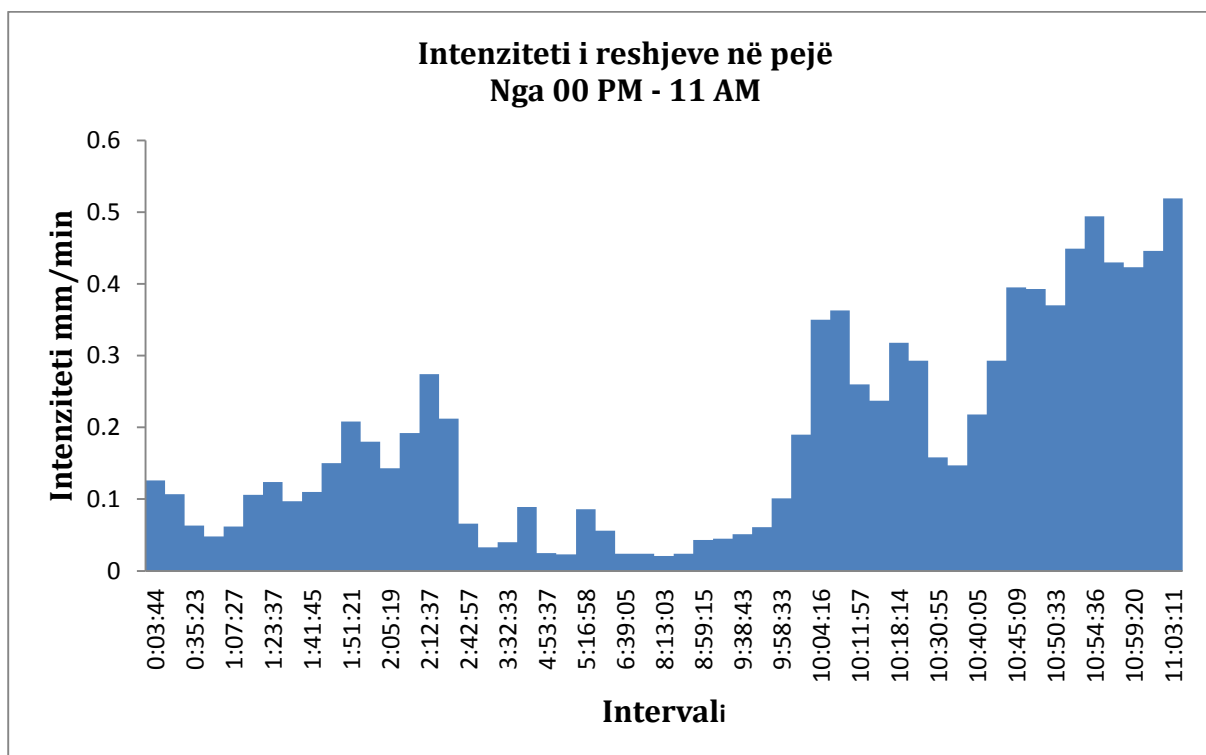
Problematike paraqiten rrjedhat malore me karakter rrëkesh (prrockat, prrojet) etj të cilat për shkak të konfiguracionit të relievit, kanë karakter vërshues duke shkaktuar dëme nëpër disa fshatra dhe lagje qytetesh, në disa vise të Kosovës.

## PROGNOZA HIDROLOGJIKE PËR DITËT NË VIJIM

Nga data 07-08-09/2016, niveli dhe prurjet e ujit nëpër shumicën e lumenjve të Kosovës do të karakterizohen me rritje graduale, kjo situatë do të vazhdoj deri më datën 10, kur niveli i ujit nëpër ujërrjedha gradualisht do të bie.

Tendencat në vazhdim do të reflektohen pozitivisht në tërheqjen e ujit të lumenjve nëpër shtretërit e tyre, ndërsa ndërprerja e reshjeve të shiut gjatë ditëve në vazhdim, do të ndikoj në përmirësimin e përgjithshme të kushteve hidrologjike në vend.

### Grafiku i intensitetit të reshjeve, në Pejë gjatë 12 orëve të fundit (00/12)



**Vërejtje:** nga data 06/01/2016, ka filluar ngritje e ngadalshme e nivelit të ujit nëpër lumenj, për shkak të fillimit të shkrirjes së borës, intensiteti i shkrirjes dhe sasia e borës është e ndërlidhur me situatën e përgjithshme sinoptike dhe ngritjen e temperaturave gjatë ditës së sotme dhe në vijim.

***Sqarim:***

**Përmbytje rregullt** deklarohet kur niveli i ujit në lumë arrin limitin e përcaktuar (e cila është e përcaktuar për secilin sektor ujqor) dhe ka tendencë të rritet më tej. Përmbytje e rregullt shpallet nga institucioni përgjegjës i cili njëherazi merret me menaxhim të ujit duke përfshi vëzhgimin e vazhdueshëm dhe monitorimin e argjinaturave dhe strukturave.

**Përmbytje e jashtëzakonshme** është shpallur kur niveli i ujit arrin limitin e përcaktuar dhe ka tendencë për tu rritur më tej, ose kur kërkohet nga arsye të tjera (kohëzgjatje e nivelit të ujit mbi kufirin e mbrojtjes të rregullt, kur gjendjen e digave dhe objekteve tjera, paraqitet e rrezikuar nga tejmbushja dhe tendenca e tejkalimit të kapaciteteve) etj.

Në rastin e daljes nga shtrati ose përparim i pakontrolluar i shkallës së përmbytjeve, duke i tejkualuar pritat dhe argjinaturat, shpallet gjendjen e jashtëzakonshme nga institucioni kompetent.

Gjendjen e jashtëzakonshme shpallet edhe nga komunat kompetente të rrezikuara dhe përfshin ndërtimin e argjinaturave lokalizuese, evakuimit dhe masa tjera.

Gjatë periudhës së përmbytjeve hidrologjike Instituti Hidrometeorologjik i Kosovës, prezanton informacionet e jashtëzakonshme hidrologjike, me dorëzimin e mëtejme të të dhënave hidrologjike dhe meteorologjike.